

# Jahresbericht 2025

Holzbauschweiz Sektion Bern



# Editorial

Haudenschild Peter  
Präsident

## LIEBE MITGLIEDER

2025 war ein Jahr, das uns geprägt hat. Ein Jahr, das gezeigt hat, was möglich wird, wenn eine Branche zusammensteht und gemeinsam an einer Vision arbeitet. Im Zentrum stand dabei unser grosses Zukunftsprojekt: das Bildungszentrum Holz in Lützelflüh.

Was lange geplant, diskutiert und vorbereitet wurde, hat in diesem Jahr entscheidend an Kontur gewonnen. Mit der Wahl des Architekturbüros Atelier G + S haben wir die planerische Basis gelegt. Darauf aufbauend konnten wir die Projektierung vorantreiben, die Raumplanung vertiefen und einen fundierten Kostenvoranschlag erarbeiten. Parallel dazu wurde die Finanzierung konkretisiert und die Planung bis auf Baueingabeneiveau gebracht.

Mit der Kreditsprechung durch beide Verbände haben wir schliesslich einen Meilenstein erreicht, der weit über dieses Projekt hinausgeht. Es ist ein starkes Zeichen des Vertrauens – in die Berufsbildung, in unsere Branche und in die gemeinsame Zukunft.

Doch entscheidend ist nicht nur das Ergebnis, sondern der Weg dorthin. Die Zusammenarbeit mit den Berner Schreincern als gleichwertige Partner waren geprägt von Offenheit, gegenseitigem Respekt und einem klaren gemeinsamen Ziel. Wir planen dieses Zentrum zusammen – und wir bauen es gemeinsam. Diese Partnerschaft zeigt eindrücklich, was möglich ist, wenn wir über unsere eigenen Grenzen hinausdenken.

Neben diesem Grossprojekt lief unser Alltag weiter – getragen von vielen engagierten Betrieben, Ausbildnern und Fachkräften. Besonders erfreulich ist, dass die Anzahl Lernende weiterhin auf einem hohen Niveau liegt. Sie sind unsere Zukunft. Sie geben unserem Handwerk Perspektive, Energie und Entwicklungskraft.

Mit unserem Engagement an Veranstaltungen wie Rendez-vous Job, den SwissSkills und der BAM konnten wir diese Begeisterung sichtbar

machen und jungen Menschen zeigen, wie attraktiv und vielfältig unsere Berufe sind.

Ein solches Jahr ist nur möglich, wenn viele bereit sind, mehr zu leisten als selbstverständlich ist. Mein besonderer Dank gilt dem Vorstand und unserem Geschäftsführer Andreas Andermatt sowie den Mitarbeitenden des Bildungszentrums Lyss. Sie haben im vergangenen Jahr durch die Vielzahl an Projekten einen ausserordentlichen Einsatz geleistet und damit wesentlich zum Fortschritt beigetragen.

Ebenso danke ich allen Mitgliedern mit ihren Mitarbeitenden, den Ausbildungsbetrieben, unseren Partnern sowie allen, die sich in Kommissionen und Arbeitsgruppen engagieren. Dieses Mittragen, dieses gemeinsame Anpacken – das ist die Grundlage unseres Erfolgs.

Wir dürfen mit Zuversicht nach vorne blicken. Das Fundament ist gelegt. Jetzt geht es darum, diesen Weg konsequent weiterzugehen – mit Überzeugung, mit Leidenschaft und gemeinsam.



# Inhalt

## RESSORT PRÄSIDIUM

Vorstand Holzbau Schweiz Sektion Bern	4
Verbandsanlässe 2025	5

## GESCHÄFTSSTELLE

Geschäftsbericht	6
Organigramm	8
Mitarbeitende der Geschäftsstelle und Instruktoren-Team	9

## RESSORT FINANZEN

Kommentar zu Bilanz, Erfolgsrechnung, Budget	10
Bilanz 2025	11
Erfolgsrechnung 2025 und Budget 2026	12

## RESSORT BILDUNG

Kurskommission	14
Entwicklung Lehrverhältnisse	16
Qualifikationsverfahren	17

## RESSORT TECHNIK

GAV-Holzbau 2025	18
Anpassung Regieansätze und Kostengrundlagen 2025	18
Praxisinformation: Nachträglicher Einkauf in die Säule 3a	18

## MITGLIEDER

Mitgliederbestand und Mitgliedermutationen 2025	20
Mitgliederverzeichnis	22

# Ressort Präsidium

Haudenschild Peter  
Präsident

## Vorstand

**PRÄSIDENT**

**Haudenschild Peter**  
Präsidium und Ressort Personal  
Haudenschild AG, Niederbipp



**VORSTANDSMITGLIED**

**Baumgartner Michael**  
Ressort Bildung  
Holzbauwerk AG Mühleberg, Mühleberg



**VORSTANDSMITGLIED**

**Frey Marco**  
Ressort Marketing und Kommunikation  
Feldmann & Co. AG, Lyss



**VORSTANDSMITGLIED**

**Gerber Markus**  
Ressort Infrastruktur  
Kühni AG, Ramsei



**VORSTANDSMITGLIED**

**Hirsbrunner Markus**  
Ressort Bildung und KUKO-Präsident  
Hirsbrunner Holzbau AG, Eggwil



**VORSTANDSMITGLIED**

**Schulthess Thomas**  
Ressort Technik und Mitgliederdienst  
Schulthess Holzbau AG, Melchnau



**VORSTANDSMITGLIED**

**Steiner Markus**  
Ressort Finanzen  
Mosimann Holzbau AG, Oberwangen



**VERTRETER VON  
HOLZBAU SCHWEIZ**

**Beer Heinz**  
Beer Holzbau AG, Ostermundigen



**GESCHÄFTSFÜHRER**

**Andermatt Andreas**  
Holzbau Schweiz Sektion Bern



# Verbandsanlässe 2025

Text: Barbara Zesiger

## GENERALVERSAMMLUNG VOM 27. MÄRZ 2025

### Einblicke, Entscheidungen und neue Kräfte im Vorstand

Rund 90 Mitglieder und Gäste trafen sich am 27. März 2025 zur Generalversammlung von Holzbau Schweiz Sektion Bern in Biel. Der Anlass begann mit einem Besuch im SABAG Stahlcenter. Dort erhielten wir spannende Einblicke in industrielle Prozesse und robotergesteuerte Schweissanlagen.

In der anschliessenden Versammlung blickten Präsident Peter Haudenschild und Geschäftsführer Andreas Andermatt auf ein erfolgreiches Jahr zurück. Die Jahresrechnung schloss positiv ab, das Budget 2025 wurde einstimmig angenommen.

Ein zentrales Thema blieb die berufliche Bildung: Die Nachfrage nach Kursen und Vorbereitungskursen für das Qualifikationsverfahren ist weiterhin hoch. Auch beim geplanten Bildungszentrum Holz in Lützelflüh gab es bereits erfreuliche Neuigkeiten: Die Planungen sind auf Kurs.

Mit Markus Gerber, Markus Hirsbrunner und Michael Baumgartner wählte die Versammlung drei neue Mitglieder in den Vorstand. Sabine Amstutz übernimmt das Amt der Revisorin.

## SOMMERANLASS VOM 15. AUGUST 2025 IN LYSS

### Gemeinsamer Austausch und wertvolle Begegnungen

Der Sommeranlass von Holzbau Schweiz Sektion Bern fand im Bildungszentrum Holz in Lyss statt. Der Vorstand dankte Mitarbeitenden, Chefexpert\*innen sowie Vermieter\*innen und deren Teams für die wertvolle Zusammenarbeit. Bei strahlendem Wetter genossen die Teilnehmenden einen geselligen Grillabend mit Salatbuffet. In lockerer Atmosphäre bot sich viel Raum für Austausch und Gespräche.

## AUSSERORDENTLICHE GENERALVERSAMMLUNG VOM 30. OKTOBER 2025

### Einstimmiges Ja zum Bildungszentrum Holz Lützelflüh

An der ausserordentlichen Generalversammlung vom 30. Oktober 2025 im Landgasthof

Schönbühl genehmigten die Mitglieder von Holzbau Schweiz Sektion Bern den Baukredit für das Bildungszentrum Holz Lützelflüh (BHL) einstimmig. Damit ist der Weg frei für die nächste Etappe dieses zukunftsweisenden Projekts.

Das neue Ausbildungszentrum entsteht gemeinsam mit dem Schreinermeisterverband Kanton Bern. Die Baukosten von rund 17,3 Millionen Franken tragen beide Verbände

je zur Hälfte. Die Finanzierung erfolgt über Eigenmittel, Bankdarlehen sowie einen befristeten Sonderbeitrag der Mitglieder.

Mit dem Entscheid bekennt sich die Sektion Bern klar zur Stärkung der Berufsbildung im Holzbau. Das geplante Bildungszentrum vereint künftig Aus- und Weiterbildung unter einem Dach und setzt ein starkes Zeichen für die Zukunft der Holzbranche.



© Zimmerei Hirschi AG, Trub

# Geschäftsstelle

Andermatt Andreas  
Geschäftsführer

## Geschäftsbericht

Zu Beginn des Jahres deutete noch nichts darauf hin, dass 2025 zu den intensivsten Jahren der letzten zehn gehören würde. Vielleicht war das auch gut so.

Das Zitat von Marie von Ebner-Eschenbach passt rückblickend gut zu diesem Jahr:

«*Man bleibt jung, solange man noch lernen, neue Gewohnheiten annehmen und Widerspruch ertragen kann.*»

In diesem Sinne habe ich die vielen Erfahrungen angenommen und einiges dazugelernt.

### BILDUNGSZENTRUM HOLZ LYSS

Das Bildungsjahr folgte 2025 dem gewohnten Rhythmus. Mehrere Termine standen lange im Voraus fest. Dazu gehören etwa das «Rendez-vous Job» mit dem Tag der offenen Tür, der 2025 sehr gut besucht war. Und ebenso die BAM, die letztes Jahr ein Tag kürzer war als gewohnt, sowie Fokus Holz, ein Anlass speziell für das Seeland.

Kommt ein Grossanlass wie die SwissSkills dazu, wird der Kalender schnell dicht. Natürlich haben wir Holzbau Schweiz mit grosser Freude unterstützt und für die SwissSkills Material für insgesamt 800 Vogelhäuser gerüstet. Zuvor hatten wir ein Steckmodell für die Schüler:innen entwickelt und stellten sowohl Material als auch Werkzeuge für den Zusammenbau bereit. Am Sonntag bauten 14 unserer Lernenden an den SwissSkills eine grosse Leonardo-Brücke. Dieser Auftritt verlangte ein intensives Training im Vorfeld.

Das Bildungszentrum stellte auch Räume und Material für das Training der fünf Teilnehmenden aus der Sektion Bern bereit. Gemeinsam mit Thomas Flückiger (Mitglied, National-Team von Holzbau Schweiz) konnten sie sich in Lyss optimal auf den Wettbewerb vorbereiten. Der Aufwand zahlte sich aus: Unsere Teilnehmer erreichten die Plätze 1, 3, 5, 6 und

7. Insgesamt haben sich an den SwissSkills 2025 zwölf Zimmerleute gemessen.

Um unser duales Bildungssystem und den Beruf vorzustellen, engagierten wir uns auch in weiteren Projekten: Über die Plattform «Job Shadowing» der PH-Bern erhielten angehende Lehrkräfte Einblick in unsere Arbeit. Gleichzeitig eröffnet «Lehrberufe Live» neue Wege, um Berufe direkt in die Klassenzimmer zu den Schüler:innen zu bringen.

### KURSE

Im Sommer 2025 starteten 137 Zimmerleute und zwölf Holzbearbeiter:innen die Lehre. Sie bilden den zweiten Jahrgang, der komplett mit den neuen Online-Lehrmitteln arbeitet. Dank unseren Kursleiter:innen, die sich sorgfältig vorbereitet und die Kurse entsprechend angepasst hatten, hat sich der digitale Zugang mehrheitlich bewährt.

Es hat sich aber auch gezeigt, dass es beim Holzbau-LAB und bei der Werkschau noch einige Mängel gibt. Wir wünschen uns eine rasche Behebung, müssen uns aber gedulden. Verbesserungen werden Schritt für Schritt umgesetzt.

Den üK 8 «Austragen, Reissen und Abbinden» haben wir neu konzipiert. Die Lernenden erstellen jetzt nur noch Fragmente, diese jedoch mehrmals mit unterschiedlichen Methoden (1x austragen, reissen und abbinden / 1x reissen ab Werkplan und abbinden). Ob die fertigen Teile passen, prüfen sie anschliessend an einem vorbereiteten Modell. Das neue Kurskonzept kommt bei den Lernenden gut an. Sie bearbeiten dasselbe Fragment mehrmals und lernen verschiedene Lösungswege kennen.

Im Sommer erreicht mich eine Anfrage der üK-Verantwortliche der Zeichner:innen Fachrichtung Architektur. Sie wollte abklären, ob wir für ihre Lernenden einen üK im Holzbau

anbieten würden. Sowohl ich als Geschäftsführer wie auch KUKO und Vorstand sehen darin eine hervorragende Gelegenheit, die Zusammenarbeit zwischen Zeichner:innen und Holzbau zu vertiefen. Das zusätzliche Angebot führt im Kursbetrieb allerdings auch zu einem spürbaren Mehraufwand, der nicht nur in der Geschäftsstelle spürbar war.

### MITARBEITENDE

Der Mehraufwand durch den üK für die Zeichner:innen konnten wir 2025 nur dank des ausserordentlichen Einsatzes aller Kursleiter:innen stemmen. 2026 müssen wir einige Punkte überprüfen und teilweise anpassen. Unser Fokus soll klar auf den Kursen für unseren eigenen Lernenden liegen.

An unserem Teamevent befassten wir uns am Morgen mit dem neuen Bildungszentrum in Lützelflüh. Wir studierten die Pläne und diskutierten Abläufe und Einrichtungen aus Sicht der Kursleiter:innen. Danach besuchten wir die Rega-Basis in Belp. Dort frischten wir unser Wissen in Erster Hilfe auf – begleitet von einem Rettungssanitäter, der uns viele zusätzliche und wertvolle Einblicke gab. Anschliessend besuchten wir das Space Eye in Niedermuhlern und tauchten in die Sphären des Weltalls ein. Ein gemeinsames Nachtessen rundete den Tag ab. Ein besonderes Dankeschön geht an Walter fürs Teilen der hervorragenden Kontakte.

Das Motto dieses Jahresberichts ist «Holzbau und ihre Mitarbeiter:innen». Er ist unseren Mitarbeitenden gewidmet. Sie stehen täglich für unsere Branche im Einsatz und repräsentieren eine starke und erfolgreiche Holzbaubranche. Dafür verdienen sie Sichtbarkeit – und eine Plattform in diesem Jahresbericht.

## GESCHÄFTSSTELLE

Das offizielle Geschäftsjahr umfasste fünf Vorstandssitzungen, eine ordentliche Generalversammlung sowie eine ausserordentliche Generalversammlung.

Unser Präsident und ich nahmen an zwei Präsidentenkonferenzen teil. Gemeinsam mit den Delegierten vertrat ich unsere Sektion zudem an zwei Delegiertenversammlungen von Holzbau Schweiz.

Der Sommeranlass bot eine schöne Gelegenheit für Begegnungen. Vorstand, Geschäftsstelle, Kursleiter:innen, Chefexpert:innen und unsere Nachbarn kamen zusammen. Viele engagieren sich im Laufe des Jahres für dieselben Ziele, begegnen sich jedoch selten im Alltag. Der Anlass schafft Raum für Austausch und persönliche Gespräche.

## BILDUNGSZENTRUM HOLZ LÜTZELFLÜH

Für das neue Bildungszentrum Holz Lützelflüh (BHL) traf sich der Leitungsausschuss rund zehnmal. Dazu kamen mehrere Vorbereitungs- und Abklärungssitzungen.

Das Projekt entwickelt sich gut. 2025 nutzten wir intensiv für Planung und Vorbereitung. Nach dem positiven Entscheid der ausserordentlichen GV in Schönbühl können wir im Jahr 2026 die nächsten Schritte angehen: den Landerwerb im 1. Quartal und die Eingabe des Baugesuchs im 2. Quartal.

## DANKE AN

Zum Schluss bleibt mir nur ein grosses Dankeschön.

Viele Menschen setzen sich mit viel Engagement für unsere Sektion und die Berufs-

bildung ein. Ohne sie gäbe es auch diesen Jahresbericht nicht.

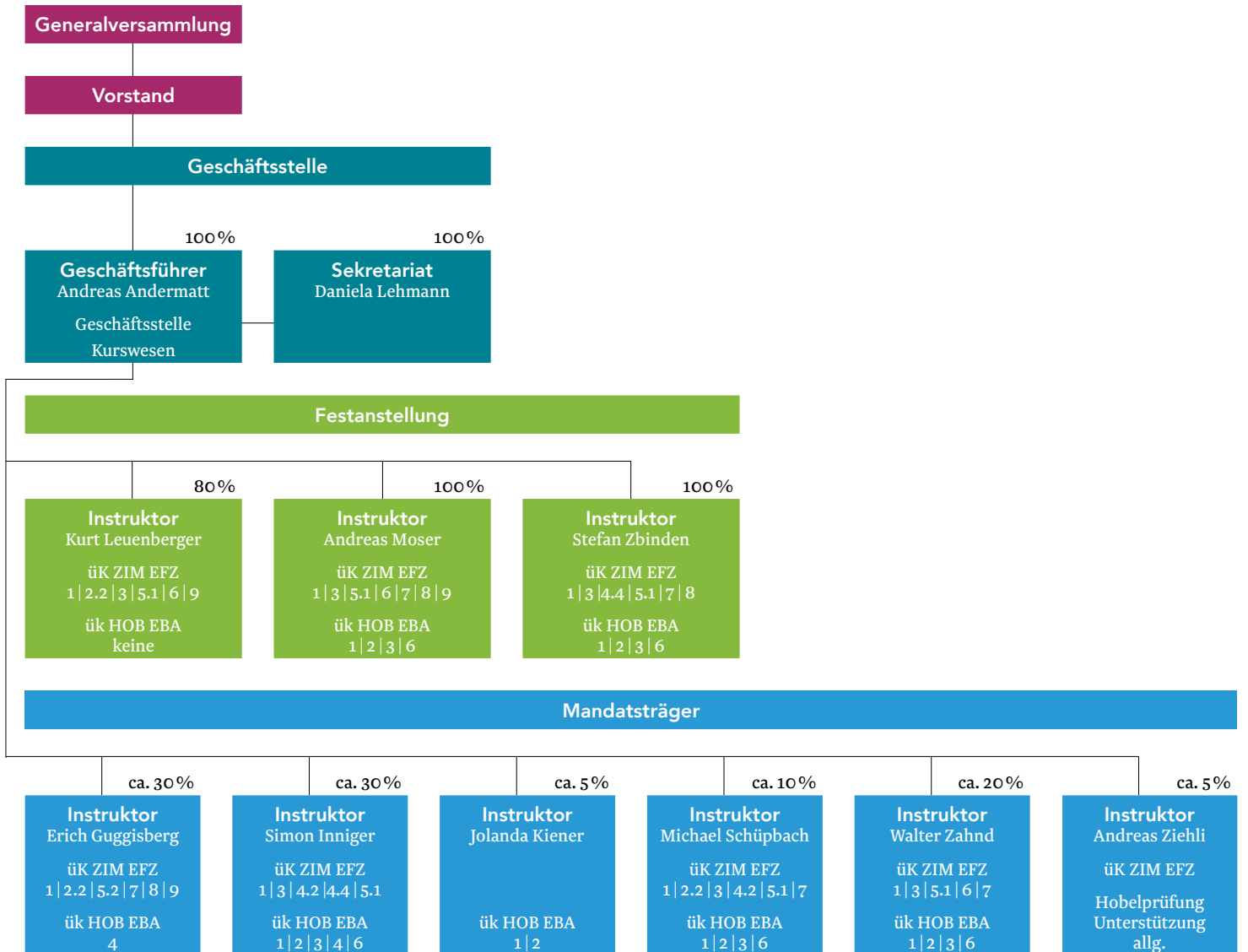
Mein Dank gilt auch den Gastmitgliedern und Materialspensoren, die unser Bildungszentrum Holz direkt unterstützen. Und natürlich ebenso unseren Mitgliedern, auf die ich mich jederzeit verlassen kann.

Ein herzliches Dankeschön geht auch an meine Vorstandskollegen und die Mitglieder der Arbeitsgruppen für die angenehme Zusammenarbeit.

Ganz besonders will ich Daniela Lehmann und allen Kursleiter:innen danken. Sie haben meine Ideen mitgetragen und mit ihrem Engagement wesentlich zum erfolgreichen Geschäftsjahr beigetragen. Mir ist bewusst, dass einige dabei an ihre Grenzen gelangten. Trotzdem standen sie stets hinter mir und hinter dem Spirit des Bildungszentrums Holz in Lyss.



# Organigramm 2025



© Röthlisberger Zimmerei AG, Bowil

## Mitarbeitende Geschäftsstelle

**Andermatt Andreas**  
Geschäftsführer



**Lehmann Daniela**  
Assistentin der Geschäftsführung  
Sekretariat

## Das Instruktoren-Team 2025

**Zbinden Stefan**  
Instruktor



**Leuenberger Kurt**  
Instruktor

**Moser Andreas**  
Instruktor



**Guggisberg Erich**  
Instruktor

**Inniger Simon**  
Instruktor



**Kiener Jolanda**  
Instruktorenin

**Schüpbach Michael**  
Instruktor



**Zahnd Walter**  
Instruktor

**Ziehli Andreas**  
Instruktor



# Ressort Finanzen

**Steiner Markus**  
Ressortleiter

## BILANZ 2025

Die Bilanzsumme konnte um CHF 40'878 auf CHF 932'325 gesteigert werden.

Die Bilanz 2025 weist eine äusserst zufriedenstellende Liquidität aus.

Das Umlaufvermögen liegt bei CHF 558'953 und ist somit CHF 60'321 niedriger als im Vorjahr, was mit den Investitionen ins BHL zu tun hat.

Insgesamt konnten CHF 57'900 Abschreibungen getätigt werden.

Auf Maschinen und Geräten konnten CHF 25'400 an Abschreibungen getätigt werden. Diese sind nun mit CHF 43'400 bilanziert. Der Neuwert von Maschinen und Geräten ist 1.3 Mio.

Der neue BAM-Stand wird jährlich mit CHF 4'200 abgeschrieben, der Abschreibungsplan sieht vor, dass der Stand über die nächsten 8 Jahre abgeschrieben ist.

Alle anderen Sachanlagen wurden ebenfalls planmässig abgeschrieben

In der Bilanz 2025 weist das gesamte Anlagevermögen einen Wert von CHF 212'586 aus.

Neu wurde das BHL als Immobile Sachanlage mit CHF 160'786 in die Bilanz aufgenommen.

Es wurden keine langfristigen Rückstellungen vorgenommen.

## ERFOLGSRECHNUNG 2025

Dank der erneut gestiegenen Lohnsummen bei den Betrieben und der guten Arbeit auf der Geschäftsstelle konnte erneut ein gutes Resultat erzielt werden.

Insgesamt weist die Erfolgsrechnung einen Betriebsertrag von CHF 1'963'870 aus.

Das ist im Abgleich mit dem Budget ein Plus von CHF 126'870, dieses erfolgt aus den höheren Lohnsummen und der grossen Anzahl an Lernenden.

Der Aufwand für das Bildungswesen und der Personal- und Mandatsaufwand liegen im Jahr

2025 in einem sehr gesunden Verhältnis zum Betriebsertrag.

Der Mandatsaufwand musste gesteigert werden, um die grosse Anzahl an Kursen zu bewältigen.

Der Bruttogewinn 2 liegt CHF 13'239 über dem Budget.

Der sonstige Betriebsaufwand ist um ca. CHF 30'000 höher als im Budget. (BHL, SwissSkills und EDV-Hardware)

## BUDGET/AUSBLICK 2026

Wie jedes Jahr erstellen wir das Budget aufgrund des Vorjahres.

Wir gehen davon aus, dass die Zahlen der neuen Lernenden wieder ähnlich ausfallen wird. Die Lohnsummen der Betriebe erfahren wir jeweils erst nach dem Abschluss des Jahresberichtes und werden aufgrund des Vorjahres geschätzt.

Die Verrechnung der Aufwände für das BHL werden in einem separaten Konto und getrennt vom Tagesgeschäfte erfasst. Die Aufwände werden Ende Jahr aktiviert.

Wir rechnen damit, dass der Holzbau auch im Jahr 2026 mit einer erfreulichen Auftragslage rechnen kann.



# Bilanz 2025

	2023 CHF	2024 CHF	2025 CHF
Liquide Mittel	330'312	384'944	274'656
Forderungen und transitorische Aktiven	199'982	234'330	284'297
Finanzanlagen	90'097	90'171	90'184
Inventar	235'102	182'002	122'402
Imoblie Sachanlage			160'786
<b>Total Aktiven</b>	<b>855'492</b>	<b>891'447</b>	<b>932'325</b>
Kreditoren	67'485	94'331	65'221
Kurzfristige Verbindlichkeiten	10'123	12'250	
Transitorische Passiven	37'371	27'700	63'273
Rückstellungen	93'200	68'600	51'900
Eigenkapital 1.1.	531'878	647'314	688'567
Gewinn	115'437	41'252	63'364
Eigenkapital 31.12.	647'314	688'566	751'931
<b>Total Passiven</b>	<b>855'492</b>	<b>891'447</b>	<b>932'325</b>
<b>Inventar</b>			
Inventar zum Wiederbeschaffungswert	1'365'500	1'384'580	1'388'300
Abgeschrieben per 31.12.	1'130'398	1'202'578	1'265'898
Buchwert	235'102	182'002	122'402



# Erfolgsrechnung 2025 und Budget 2026

	ER 2023	ER 2024	Budget 2025	ER 2025	Budget 2026
<b>Betriebsertrag</b>					
Mitgliederbeiträge ordentlich	881'547	895'119	900'000	912'747	910'000
Gastmitglieder	30'000	38'775	36'000	36'000	34'000
Ausbildungsbeitrag Dritte	338'728	297'515	300'000	372'083	370'000
Subventionen Kursbetrieb	333'043	349'236	360'000	382'950	380'000
Ausbildungsbeitrag Sponsoren	7'500	7'500	7'500	7'500	7'500
Einnahmen Prüfungsgelder	77'049	81'523	80'000	86'592	85'000
Materialverkauf an Lehrlinge	64'272	140	500	65	500
Einnahmen Verpflegung üK	106'145	97'394	100'000	103'639	105'000
Mieterträge Dritte	15'130	12'172	13'000	13'708	13'000
ÜE Bildungswesen	20'327	39'001	30'000	25'838	25'000
Ertrag Weiterbildung	36'096	6'180	10'000	23'480	46'000
Debitorenverluste / Delkredere	2'265	-1'451		-732	
BAM Stand 2023	59'375				
<b>Total Betriebsertrag</b>	<b>1'971'479</b>	<b>1'823'104</b>	<b>1'837'000</b>	<b>1'963'870</b>	<b>1'976'000</b>
<b>Aufwand Bildungswesen</b>					
Materialaufwand ÜK	77'508	64'664	65'000	66'303	65'000
Materialaufwand LAP	34'698	34'246	30'000	34'404	35'000
U+R Maschinen und Geräte	16'607	16'286	20'000	30'936	20'000
Verbrauchsmaterial Lehrhallen	11'030	12'355	10'000	12'880	10'000
Deponie und Entsorgung	3'330	3'901	5'000	4'908	5'000
Material zum Wiederverkauf			500		
Kurskosten Dritte	205'746	180'909	190'000	241'122	220'000
Kursadmin. + Lehrmittel	65'701	479	500	722	500
Verpflegung üK	103'736	95'716	100'000	103'846	105'000
U+R Maschinen und Geräte vDT	2'958	4'953	5'000	4'515	
BAM Stand 2023	47'507				
<b>Total Aufwand Bildungswesen</b>	<b>568'822</b>	<b>413'509</b>	<b>426'000</b>	<b>499'636</b>	<b>460'500</b>
Aufwand Weiterbildung	14'901	21'555	21'555	24'367	25'000
<b>Total Aufwand Weiterbildung</b>	<b>14'901</b>	<b>21'555</b>	<b>21'555</b>	<b>24'367</b>	<b>25'000</b>
<b>Total Aufwand Bildungswesen</b>	<b>583'723</b>	<b>435'064</b>	<b>436'000</b>	<b>524'003</b>	<b>485'500</b>
<b>Bruttogewinn 1</b>	<b>1'387'756</b>	<b>1'388'040</b>	<b>1'401'000</b>	<b>1'439'867</b>	<b>1'490'500</b>
<b>Personal- und Mandatsaufwand</b>					
Personalaufwand	511'161	627'066	630'000	627'608	698'000
Mandatsaufwand	256'687	176'682	205'000	203'085	235'000
<b>Total Personal- und Mandatsaufwand</b>	<b>767'848</b>	<b>803'748</b>	<b>835'000</b>	<b>830'693</b>	<b>933'000</b>
<b>Bruttogewinn 2</b>	<b>619'907</b>	<b>584'292</b>	<b>566'000</b>	<b>609'174</b>	<b>557'500</b>

	ER 2023	ER 2024	Budget 2025	ER 2025	Budget 2026
<b>Sonstiger Betriebsaufwand</b>					
Mieten	293'813	296'127	300'000	296'419	300'000
Umbau/Einrichtung BZ	1'650		2'000	1'055	2'000
Neubau ÜK Zentrum		15'552		18'597	16'000
Sachvers., Abgaben, Gebühren, Bewilligungen	3'277	3'870	4'000	3'569	4'000
Büro- und Verwaltung	21'159	23'069	25'000	17'908	25'000
Informatik	29'030	39'309	25'000	28'614	25'000
Werbung und Spesen	131'500	137'378	130'000		
Mitglieder- und Lehrlingswerbung				42'983	35'000
Öffentlichkeitsarbeit				24'489	25'000
Verbandsbeiträge				17'403	18'000
Sitzungsgelder und Spesen				61'986	52'000
übriger Betriebsaufwand	10'811	10'697	10'000	13'171	5'000
<b>Total Sonstiger Betriebsaufwand</b>	<b>491'239</b>	<b>526'002</b>	<b>496'000</b>	<b>526'194</b>	<b>507'000</b>
Betriebsergebnis 1 (vor Finanzerfolg)	128'668	58'290	70'000	82'980	50'500
<b>Finanzerfolg</b>					
Finanzerfolg	3'152	2'997	3'000	3'259	3'000
<b>Total Finanzerfolg</b>	<b>3'152</b>	<b>2'997</b>	<b>3'000</b>	<b>3'259</b>	<b>3'000</b>
Betriebsergebnis 2 (vor Abschreibungen)	131'820	61'287	73'000	86'239	53'500
<b>Abschreibungen</b>					
Abschreibungen	45'661	58'512	60'000	57'900	35'000
<b>Total Abschreibungen</b>	<b>45'661</b>	<b>58'512</b>	<b>60'000</b>	<b>57'900</b>	<b>35'000</b>
Betriebsergebnis 3 (vor Nebenerfolg/ Steuern)	86'158	2'775	13'000	28'339	18'500
<b>Ausserordentlicher und betriebsfremder Erfolg, Steuern</b>					
Ausserordentlicher Betriebserfolg	29'425	38'618	25'000	35'243	30'000
Steuern	-146	140	500	-218	
<b>Total ausserordentlicher und betriebsfremder Erfolg, Steuern</b>	<b>29'278</b>	<b>38'758</b>	<b>25'500</b>	<b>35'025</b>	<b>30'000</b>
<b>Unternehmenserfolg</b>	<b>115'437</b>	<b>41'533</b>	<b>38'500</b>	<b>63'364</b>	<b>48'500</b>

# Ressort Bildung

Hirsbrunner Markus  
Ressortleiter

## Kurskommission

Die Besetzung der Kurskommission setzt sich neu wie folgt zusammen:

### Mit Stimmrecht

Markus Hirsbrunner	Präsident
Michael Baumgartner	Vizepräsident
Peter Blaser	Berufsbildner ohne Verbandsfunktion
Christian Burkhalter	Berufsfachschule BZ Emme
Ueli Moser	Berufsbildner ohne Verbandsfunktion
Stefan Zbinden	Kurs-Instruktor BZ Holz Lyss

### Ohne Stimmrecht

Andreas Andermatt	Geschäftsführer hssb
Samuel Küffer	Chefexperte EFZ
Markus Kiener	Chefexperte EBA
Michael Burri	Weiterbildung Holzbau
Katrin Reusser	MBA

## PRÄSIDIUMSWECHSEL BEI DER KUKO

Die KuKo Plus-Sitzung 1-2025 Anfang März wurde noch durch Präsident Jürg Hirschi und Vizepräsident Michael Langenegger präsiert.

Durch die Ersatzwahlen in den Vorstand von Holzbau Schweiz Sektion Bern an der GV vom 27. März 2025 und der Ressortübernahme «Bildung» an der Vorstandssitzung 2-2025 durften Michael Baumgartner als Vizepräsident und ich, Markus Hirsbrunner als Präsident, die formale Leitung der Kurskommission übernehmen.

Danke an Jürg Hirschi und Michael Langenegger für ihr Engagement zu Gunsten der Kommunikation unter den Schulen, des Bildungszentrums Lyss, der QV-Leitung, des Mittelschul- und Berufsbildungsamtes MBA und der Sektion Berner Oberland.

## SWISSSKILLS

An den SwissSkills vom 17. bis 20. September 2025 waren die Berner sehr erfolgreich. Mit Silvan Aeschlimann, Röthenbach, gewann ein Berner die Goldmedaille. Mit Luca Wissler aus

Oberwil i.S., (Sektion BEO), stand ein zweiter Berner auf dem Podest. Nur vom Freiburger Jules Honoré geschlagen, durfte er sich die Bronzemedaille umhängen lassen. Mit Moritz Krieg (5), Nathan Schmid (6) und Joshua Rolli (7) waren die Berner mit vier Plätzen der Sektion Bern und einem Platz der Sektion Berner Oberland unter den ersten sieben äusserst erfolgreich.

Bereits im Herbst 2025 lud die Sektion Bern an den Schulen zu Trainings und zur Selektion für die nächsten SwissSkills 2026 ein.

Herzlichen Dank an Thomas Flückiger, Michael Bieri und Bernhard Schlüchter für ihren Einsatz zu Gunsten der jungen Zimmerleute und bereits an dieser Stelle viel Erfolg für die SwissSkills 2026.

## HOLZBAU-LAB

Die digitale Lernplattform von Holzbau Schweiz ist zentrales Aus- und Weiterbildungstool der Holzbaubranche. Das Holzbau-LAB (Lernen, Arbeiten, Bilden) wurde 2024 in der Ausbildung der Zimmerleute eingeführt.

## Qualifikationsverfahren 2025

### Zimmerin EFZ/Zimmermann EFZ

Notenschnitt Gesamtnote	4.8
Notenschnitt prakt. Arbeit	4.6
angetreten	120 Teilnehmende
Nachprüfung	0 Teilnehmende
bestanden	113 Teilnehmende
davon mit Auszeichnung	14 Teilnehmende
nicht bestanden	7 Teilnehmende

### Holzbearbeiterin EBA/Holzbearbeiter EBA

Notenschnitt Gesamtnote	4.9
Notenschnitt prakt. Arbeit	5.0
angetreten	10 Teilnehmende
bestanden	10 Teilnehmende
davon mit Auszeichnung	0 Teilnehmende
nicht bestanden	0 Teilnehmende

In der KuKo werden laufend Funktion und Anwendung besprochen, Probleme erläutert und Verbesserungsvorschläge formuliert. Diese werden durch Stefan Zbinden, Instruktor BZ Holz Lyss, an Holzbau Schweiz weitergeleitet.

Das Holzbau-LAB ist zwar eingeführt, aber noch lange nicht alle Nutzer sind damit zufrieden. Es sind noch viele Kinderkrankheiten des Programms auszumerzen, Nutzungsstrukturen zu schaffen oder ganz banal Anwenderfreundlichkeiten zu verbessern.

## PROJEKT «SMART LEARN»

Durch die Digitalisierung der Ausbildung, der Lehrmittel und der Arbeitsweise an den Schulen passen wir uns dem Alltag im Holzbau und der digitalen Welt der Lernenden an. Logische Folge daraus ist, dass auch Lernkontrollen an den Schulen, aber auch das QV dieser Neuerung gerecht werden muss.

Die Schulen haben den Lead zur Schaffung von «prüfungsfähigen» digitalen Umgebungen übernommen. Mit der Firma «Whatwedo» arbeiten sie intensiv am Projekt «Smart Learn». Der Browser ist bereits installiert und

wird genutzt. Die ersten Erfahrungen sind gut, aber insbesondere beim Zeichnungsprogramm Cadwork sind noch gravierende Mängel zu verbessern.

Danke Bernhard Schlüchter, Berufsschulfachlehrer BZ-Emme, und seinem Team für die versierte Bearbeitung des Projekts.

## 5-JAHRESÜBERPRÜFUNG

Unser Sektionsmitglied Walter Schneider, hat zusammen mit 5 weiteren Sektionsmitgliedern im Dezember 2025 am 2. Zukunftsworkshop von Holzbau Schweiz teilgenommen.

Er berichtete an der KuKo-Sitzung, dass die Themen «Marktbedürfnisse/Tätigkeitsbereiche von HOB EBA», «Durchlässigkeit HOB EBA zu ZIM EFZ», «Lerndokumentation», «Qualifikationsverfahren ZIM EFZ» und «Neue Bildungsinhalte und alte Zöpfe ZIM EFZ» besprochen wurden.

## LERNDOKUMENTATION UND MODELLBAU IN FREIZEIT/ARBEITSZEIT?

Viele berufliche Grundbildungen kennen eine «Lerndokumentation», ein «Arbeitsbuch»

oder neustens, eine «Werkschau». Damit wird besonders der betriebliche Teil der Grundbildung durch die Lernenden dokumentiert. Auch verbreitet in der Berufswelt sind praktische Übungen, als Modell, Fragment, Probekochen usw. bezeichnet.

Ein verbreiteter Streitpunkt zu diesen Ausbildungsteilen ist, ob diese in der Freizeit oder während der Arbeitszeit zu bearbeiten sind.

Gesetzgebungen, Verordnungen und Ratgeber ergeben gegenüber gängiger Praxis keine eindeutige Antwort. Vielmehr scheint, dass dieses Thema in der ganzen Berufsbildungswelt geregelt werden muss.

## RENDEZ-VOUS JOB 2025

### Jugendliche erleben Holzbau hautnah

Im Rahmen der Berner Berufserlebnistage «Rendez-vous Job» öffnete das Bildungszentrum Holz in Lyss seine Türen für Jugendliche und Eltern. Unsere Lernenden und das Team zeigten den Besucher:innen den Zimmerberuf aus nächster Nähe und luden zum Mitmachen ein. Besonders beliebt war der Bau einer Leonardo-Brücke – ganz ohne Schrauben, dafür mit Geschick und Teamarbeit. Der Anlass bot vielen Jugendlichen einen lebendigen Einblick in den Holzbau.

Holzbau Schweiz Sektion Bern ist auch 2026 Teil von Rendez-vous Job – und leistet damit einen wertvollen Beitrag zur Nachwuchsförderung im Holzbau.

## QV-FEIER 2025

### 123 neue Fachkräfte für den Holzbau

Am 2. Juli 2025 feierten in Schwarzenburg 123 frischgebackene Zimmerleute EFZ und Holzbearbeitende EBA ihren erfolgreichen Lehrabschluss. Eltern, Berufsbildner:innen, Lehrpersonen und Gäste würdigten die Leistungen der jungen Berufsleute. Höhepunkt der Feier war die Übergabe der Fähigkeitszeugnisse und Berufsatteste durch die Chefexperten Samuel Küffer und Markus Kiener sowie die Klassenlehrpersonen.

Geschäftsführer Andreas Andermatt eröffnete die Feier mit einer symbolischen Leonardo-da-Vinci-Brücke aus 21 Hölzchen. Jedes stand für einen wichtigen Pfeiler der Ausbildung – von Familie und Schule über den Lehrbetrieb bis zu den überbetrieblichen Kursen. Gemeinsam bilden sie eine tragfähige Brücke in die Zukunft.

Holzbau Schweiz Sektion Bern gratuliert allen Absolvent:innen herzlich und wünscht ihnen viel Erfolg auf ihrem weiteren Weg im Holzbau.

## BAM 2025

### Einblicke in den Holzbau während der Berufswahlzeit

An der Berner Ausbildungsmesse (BAM) 2025 präsentierte sich der Holzbau als Beruf mit Zukunft. Kursleiter vom Bildungszentrum Holz Lyss – Michael Schüpbach, Walter Zahnd, Andreas Moser sowie die Zimmerin on Tour Lara Margiotta – vermittelten Jugendlichen gemeinsam mit Lernenden praxisnahe Einblicke und teilten ihre Begeisterung für das Handwerk.

Im Fokus standen die Freude am sichtbaren Arbeitserfolg, Teamgeist und Nachhaltigkeit. Der direkte Austausch mit Lernenden am Stand von Holzbau Schweiz weckte spürbares Interesse, auch bei jungen Frauen. Das starke Wachstum im Bereich Ausbildung unterstreicht diesen Trend: 2025 starteten 149 Lernende ihre Lehre im Holzbau – leicht unter dem Rekordjahr 2024.

Die Kursleiter sind überzeugt: Trotz Digitalisierung bleibt der Holzbau ein Handwerk mit Herz und Hand, das auch in Zukunft begeistert.

## FOKUS HOLZ IM NOVEMBER 2025

### Jugendlichen aus dem Seeland den Holzbau näherbringen

Anlässlich der Berufswahlwoche der Wirtschaftskammer Biel-Seeland (WIBS) und dem Berufsberatungs- und Informationszentrum des Kantons Bern (BIZ) konnten Schüler:innen ihr handwerkliches Geschick testen und einen spannenden Einblick in den Beruf Zimmermann/Zimmerin erhalten. Unterstützt wurden sie von Lernenden und Kursleitenden. Am Abend gab es für Eltern und Jugendliche die Möglichkeit, sich über das duale Bildungssystem und die Vorteile der ZIM-Lehre zu informieren.



© Hosner Holzbau GmbH, Röthenbach

# Entwicklung Lehrverhältnisse

## ZIMMERIN EFZ/ZIMMERMANN EFZ

### Anzahl Lernende Zimmerin EFZ / Zimmermann EFZ pro Ausbildungsgang

Lehrzeit	Lehrbeginn	Wechsel in EBA	Lehre abgebrochen	Zunahme durch Verlängerung, Repetition Lj.	Weggang durch Verlängerung	Repetenten QV	Total per 31.12.2025
2025–2029	129	-1	-5				123
2024–2028	132	-5	-7	4	-2		122
2023–2027	118	-4	-11		-1		102
2022–2026	105	-8	-12	1	-1	4	89
2021–2025	101	-5	-9	2	-1	7	95
2020–2024	114	-9	-10	3	-2	3	99
2019–2023	93	-4	-6	2	-2	10	93

### Anzahl Lernende Zimmerin EFZ / Zimmermann EFZ pro Ausbildungsgang verkürzte Ausbildungszeit

Lehrzeit	Lehrbeginn	Wechsel in EBA	Lehre abgebrochen	Zunahme durch Verlängerung	Weggang durch Verlängerung	Repetenten QV	Total per 31.12.2025
2025–2028	8		-1				7
2024–2027	18			2			20
2023–2026	5			3		1	9
2022–2025	28		-3	2	-1		26
2021–2024	13		-3	1			11
2020–2023	12			1	-1		12
2019–2022*	9			4			13

\* ab diesem Schuljahr wird die ZL-Klasse für die üK's auf Lyss und Frutigen aufgeteilt

## HOLZBEARBEITERIN EBA/HOLZBEARBEITER EBA

### Anzahl Lernende Holzbearbeiterin EBA / Holzbearbeiter EBA pro Ausbildungsgang

Lehrzeit	Lehrbeginn	Wechsel von EFZ & QV Repetenten	Lehre abgebrochen	Total per 31.12.2025	Informativ		
					Werk & Bau	Industrie	Repetenten QV Werk & Bau
2025–2027	12	2		14	10	4	
2024–2026	8	5	-4	9	9	0	
2023–2025	6	6	-2	10	10		
2022–2024	12	7*	-4	8	12	3	
2021–2023	14	7*	-6	15	11	4	
2020–2022	13	8	-2	19	15	4	1

\*2 Lernende aus anderen Kantonen

# Qualifikationsverfahren 2025

## Zimmerin EFZ / Zimmermann EFZ

Lehrhalle	BZ Lyss 2022	BZ Lyss 2023	BZ Lyss 2024	BZ Lyss 2025
Angemeldete Kandidaten EFZ	106	106	110	120
Prüfung nicht angetreten	2	3	1	
Angetretene Kandidaten EFZ	104	103	109	120
Nachprüfung infolge Unfall, Krankheit etc.	2	2	1	
Prüfung bestanden	93	100	102	113
Mit Auszeichnung	10	9	11	14
Prüfung nicht bestanden	11	5	8	7
<b>Erfolgsquote</b>	<b>87.7%</b>	<b>95.2%</b>	<b>92.7%</b>	<b>94.2%</b>
davon aus Kanton FR & / oder SO	0	1	0	1

## Holzbearbeiterin EBA/ Holzbearbeiter EBA

Fachrichtung: Werk & Bau

Lehrhalle	BZ Lyss 2022	BZ Lyss 2023	BZ Lyss 2024	BZ Lyss 2025
Angemeldete Kandidaten EBA	15	10	11	10
Prüfung nicht angetreten	0	0	0	
Angetretene Kandidaten EBA	15	10	11	10
Nachprüfung infolge Unfall, Krankheit etc.	0	0	0	0
Prüfung bestanden	15	8	11	10
Mit Auszeichnung	1	1	2	0
Prüfung nicht bestanden	0	2	0	0
<b>Erfolgsquote</b>	<b>100%</b>	<b>80%</b>	<b>100%</b>	<b>100%</b>
davon aus Kanton FR & / oder SO	0	2	2	0



# Ressort Technik

## Unternehmerfragen/Dienstleistungen

Schulthess Thomas  
Ressortleiter

### GAV HOLZBAU 2025

Im Jahr 2025 wurde eine Erhöhung der Mindestlöhne vorgenommen. Gemäss den Verhandlungen zwischen den Sozialpartnern des GAV Holzbau (Holzbau Schweiz, Unia, Syna, Baukader Schweiz und Kaufmännischer Verband Schweiz) wurde eine Erhöhung der Mindestlöhne von 1.5 % vereinbart. Eine generelle Lohnanpassung ist den Mitarbeitenden demgegenüber nicht geschuldet. Der Bundesrat hat die Zusatzvereinbarung betreffend Löhne 2025 auf den 1. März 2025 als allgemeinverbindlich erklärt.

### ANPASSUNGEN REGIEANSÄTZE UND KOSTENGRUNDLAGEN 2025

Die Kostengrundlagen wurden auf den 1. Januar 2025 angepasst und nahmen Bezug auf folgende Änderungen:

- Der Prämienatz bei AHV/IV/EO von 10.60 % blieb unverändert.
- Der maximal versicherte UVG-Lohn pro Jahr von Fr. 148'200.– blieb unverändert.
- Der Prämienatz beim NBU-Abzug wurde von 1.76 % auf 1.67 % gesenkt.
- Für 2025 wurden 9 Feier- und Ruhetage sowie 5 bezahlte Arbeitstage für die berufliche Aus- und Weiterbildung berücksichtigt.

Die neuen Kostengrundlagen wurden den Mitgliedern per E-Mail im Januar 2025 zu gestellt.

### PRAXISINFORMATION: NACHTRÄGLICHER EINKAUF IN DIE SÄULE 3A

Seit dem 1. Januar 2025 können Versicherte in der Schweiz nachträglich in die Säule 3a einzahlen und so Beitragslücken schliessen. Diese Regelung bietet fortan eine wertvolle Möglichkeit, die eigene Altersvorsorge zu optimieren.

Eine Beitragslücke entsteht, wenn in einem Jahr nicht der maximal mögliche Beitrag in die Säule 3a einbezahlt wurde. Die neue Regelung, die seit Anfang Jahr in Kraft ist, kann man allerdings erst für die Zukunft nutzen. Es können nur Einkäufe für Lücken getätigt werden, die ab dem Jahr 2025 entstehen. Der erste mögliche Einkauf wird somit frühestens 2026 für das Jahr 2025 möglich sein und ist maximal für zehn Jahre rückwirkend möglich. Auch nachträgliche Einzahlungen darf man in der Steuererklärung abziehen.

Ob man mit nachträglichen Einkäufen Lücken auffüllen darf, hängt von verschiedenen Bedingungen ab:

1. AHV-pflichtiges Einkommen: Sowohl im Jahr der Lücke als auch im Jahr des Einkaufs muss ein AHV-pflichtiges Einkommen erzielt worden sein.
2. Maximalbeitrag des laufenden Jahres: Vor dem nachträglichen Einkauf für ein früheres Jahr muss der maximal mögliche Beitrag des aktuellen Jahres bereits eingezahlt worden sein.
3. Keine Bezüge von Altersleistungen: Einkäufe sind nur möglich, solange keine

Altersleistungen aus der Säule 3a bezogen wurden. Gleiches gilt auch für einen vorzeitigen Bezug aus der Säule 3a. (z. B. ab 60 Jahren)

Der maximal mögliche Einkaufsbetrag pro Jahr ist auf den sogenannten «kleinen Beitrag» im Jahr des Einkaufs begrenzt. Er gilt auch für Selbständigerwerbende und Personen ohne 2. Säule. Für das Jahr 2025 beträgt er 7'258 Franken. Dieser Betrag kann zusätzlich zum ordentlichen Jahresbeitrag für das laufende Jahr einbezahlt werden.

Die Einhaltung dieser Regeln müssen individuell belegt und berechnet werden, was sowohl für die Vorsorgewilligen als auch für die Institutionen einen erhöhten administrativen Aufwand bedeutet.

#### Ein Praxisbeispiel

Frau Müller hat in den Jahren 2025, 2026 und 2027 aufgrund einer Teilzeitbeschäftigung nicht den vollen 3a-Beitrag geleistet.

Die Lücken betragen 5'000 Franken (2025), 4'500 Franken (2026), 3'000 Franken (2027).

Im Jahr 2028 möchte Frau Müller diese Lücken schliessen. Sie hat bereits den Maximalbetrag für 2028 einbezahlt. Zusätzlich kann sie nun einen Einkauf tätigen. Der maximale Einkaufsbetrag ist auf 7'258 Franken begrenzt. Frau Müller entscheidet sich, die Lücke aus 2025 vollständig zu schliessen und den Rest für 2026 zu verwenden. Sie kauft also 7'258 Franken ein, wovon 5'000 Franken die Lücke von 2025 decken und 2'258 Franken ein Teil der Lücke von 2026 schliessen.



# Mitglieder

## Mitgliederbestand und Mitgliedermutationen

### MITGLIEDERBESTAND AM 1. JANUAR 2025

111	ordentliche Mitglieder
19	Gastmitglieder
13	Ehrenmitglieder
20	Freimitglieder

### EINTRITTE IM JAHR 2025

#### ORDENTLICHE MITGLIEDER

Holz Gut GmbH, Liebefeld, 01.01.2025
Rumbau GmbH, Aegerten, 01.04.2025
Kaiser Holzbau GmbH, Belp, 01.09.2025

### MUTATIONEN IM JAHR 2025

#### ORDENTLICHE MITGLIEDER

Ramseier Fassaden- und Holzbau AG neu: Ramseier Bauunternehmung AG, Fassaden- & Holzbau
--

### AUSTRITTE IM JAHR 2025

#### ORDENTLICHE MITGLIEDER

Kernholz AG, Langenthal Übernahme durch Hector Egger Holzbau AG
P+H Parquet + Holzbau AG, Bern, 31.12.2025
Herrmann Holzbau AG, Enggistein 31.12.2025

#### GASTMITGLIEDER

Timber Structures 3.0 AG, Thun, 31.12.2025
--

### MITGLIEDERBESTAND AM 31. DEZEMBER 2025

111	ordentliche Mitglieder
18	Gastmitglieder
13	Ehrenmitglieder
20	Freimitglieder



© Zürcher Holzbau Bern AG, Bern



© Holzbau Zbinden AG, Frieswil



© U. Schweizer Holzbau GmbH, Schafhausen i. E.

# Mitgliederverzeichnis

Stand 31. Dezember 2025

## ORDENTLICHE MITGLIEDER

Amstutz Zimmerei GmbH	3512 Walkringen
Bauen Dach und Holz GmbH	3148 Lanzenhäusern
Baumann + Schneider Holzbau AG	3053 Münchenbuchsee
Beer Holzbau AG	3072 Ostermundigen
Berger Holzbau GmbH	3156 Riffenmatt
Beyeler Holzbau GmbH	3427 Utzenstorf
Bigler + Cie. AG	3004 Bern
Blaser GmbH Zimmerei und Schreinerei	3538 Röthenbach i. E.
Bolzli Holzbau AG	3414 Oberburg
Brenzikofer Holzbau AG	3114 Wichtrach
Brouwer Holzbau GmbH	2553 Safnern
CasaNova Gilomen Holzbau AG	3315 Bätterkinden
Dialog Holzbau AG	3543 Emmenmatt
Enz Holzbau GmbH	4950 Huttwil
Feldmann & Co. AG	3250 Lyss
Fritz Gygli Holzbau	4952 Eriswil
Fritz Lüthi Holzbau GmbH	3472 Wynigen
Gehri Holzbau AG	3234 Vinelz
Gerber Holzbau Bern AG	3019 Bern
Gfeller + Friedli Holzbau AG	3400 Burgdorf
Gfeller Holzbau GmbH	3076 Worb
GLB Berner Mittelland	3145 Niederscherli
GLB Emmental	3543 Emmenmatt
GLB Oberaargau	4900 Langenthal
GLB Seeland	3250 Lyss
Grütter Block- und Holzbau GmbH	3365 Grasswil
GZ Holzbau AG	3422 Rüdtilgen
H. Stebler AG	3283 Kallnach
Haslibach Fassaden & Holzbau AG	3308 Grafenried
Hässig Holzbau AG	2563 Ipsach
Haudenschild AG	4704 Niederbipp
Hector Egger Holzbau AG	4901 Langenthal
Herzog Bau und Holzbau AG	3066 Stettlen
Hirsbrunner Holzbau AG	3537 Eggwil
HL Lehmann Holzhandwerk GmbH	3552 Bärau
Holz Gut GmbH	3097 Liebefeld
Holzbau Bergmann GmbH	3077 Enggstein
Holzbau Hügli AG	3045 Meikirch
Holzbau Hummel & Rikli	3380 Wangen an der Aare
Holzbau Mäusli GmbH	3303 Jegenstorf
Holzbau Partner AG	3066 Stettlen
Holzbau Silvio Rüfenacht GmbH	3418 Rüeßbach
Holzbau Wüthrich	3326 Krauchthal
Holzbau Zbinden AG	3035 Frieswil
Holzbauwerk AG Ittigen	3063 Ittigen
Holzbauwerk AG Mühleberg	3203 Mühleberg
Holzteam GmbH	3326 Krauchthal
HONYMO Holzbau AG	3150 Schwarzenburg
HORIBE AG	3532 Zäziwil
Hosner Holzbau GmbH	3373 Röthenbach Hbsee

Hossmann Holzbau & Architektur AG	3123 Belp
Hunziker Blatter Holzbau GmbH	3087 Niedermuhlern
Iseli und Trachsel AG	3455 Grünen
Janitsch Holzbau AG	3423 Ersigen
K. Helfer Holzbau AG	3225 Müntschemier
Kaiser Holzbau GmbH	3123 Belp
Kappeler Holzbau AG	3232 Ins
Käser Holzbau AG	3462 Weier im Emmental
Kohler Seeland AG	2565 Jens
Krall Holzbau GmbH	3454 Sumiswald
Kreativ-Holzbau GmbH	3673 Linden
Kühni AG	3435 Ramsey
Küpfer Holzbau AG	3126 Kaufdorf
Lädrach Holzbau AG	3510 Konolfingen
Leibundgut & Schenk AG	3672 Oberdiessbach
M. Rolli Zimmerei-Innenausbau	3132 Riggisberg
Mathias Wüthrich GmbH	3284 Fräschels
Messerli Holzbau AG	3033 Wohlen b. Bern
Mittelland Holzbau AG	2543 Lengnau BE
Mosimann Holzbau AG	3173 Oberwangen b. Bern
Neue Holzforum AG	3360 Herzogenbuchsee
Peter Beck AG	3362 Niederönz
Ramseier Bauunternehmung AG	3020 Bern
Ramseier Holzbau AG	3550 Langnau i. E.
Remund Holzbau AG	3150 Schwarzenburg
Reto Gerber Holzbau AG	3114 Wichtrach
Rikli AG	3374 Wangenried
Roth & Fenk Holzbau AG	2554 Meinisberg
Röthlisberger Zimmerei AG	3533 Bowil
Rumbau GmbH	2558 Aegerten
Ryf Holzbau AG Rümli	3128 Rümli
Scheidegger AG	4938 Rohrbachgraben
Schertenleib Holzbau GmbH	3472 Wynigen
Scheurer Holzbau AG	3262 Suberg
Schibler + Haldi AG	3202 Frauenkappelen
Schulthess Holzbau AG	4917 Melchnau
Schwab AG	3027 Bern
Schwarz Holzbau AG	3096 Oberbalm
Sieber Holzbau AG	3068 Utzigen
Staub Holzbau GmbH	4913 Bannwil
Stettler Zimmerei GmbH	3132 Riggisberg
Stuberholz AG	3054 Schüpfen
Thomi AG	3272 Walperswil
Trachsel Th. Holzbau GmbH	3434 Landiswil
U. Schweizer Holzbau GmbH	3415 Schaffhausen i. E.
Vision Holz GmbH	4938 Rohrbach
Wagner + Boss GmbH	4922 Bützberg
Walter Lüthi Holzbau AG	3110 Münsingen
Wälti's Holzbau AG	3503 Gysenstein
Willy Marti Holzbau AG	3283 Kallnach
Wirz Holzbau AG	3018 Bern
ZAHO Holzbau AG	4937 Ursenbach

Zaugg AG Rohrbach	4938 Rohrbach
Zbinden Holz AG Rüscheegg	3154 Rüscheegg Heubach
Zimmerei Berger GmbH	3125 Toffen
Zimmerei Hirschi AG	3556 Trub
Zimmerei Markus Walther	3065 Bolligen
Zimmerei Ziehli AG	3268 Lobsigen
Zimmerei Zurflüh GmbH	3532 Zäziwil
Zulliger Schreinerei + Holzbau AG	4934 Madiswil
Zürcher Holzbau Bern AG	3006 Bern

### GASTMITGLIEDER

ASBEKO Inniger GmbH	3437 Rüderswil
Balteschwiler AG	5080 Laufenburg
Fehr Braunwalder AG	9015 St. Gallen
Gutex Schweiz GmbH	8500 Frauenfeld
HG COMMERCIALE	3360 Herzogenbuchsee
HG COMMERCIALE	3018 Bern
HG COMMERCIALE	2501 Biel/Bienne
Immer AG	3661 Uetendorf
Jörg Holz AG	3414 Oberburg
Knauf AG	4153 Reinach BL
OLWO AG	3076 Worb
Roth Burgdorf AG	3400 Burgdorf
Roto Frank Schweiz GmbH – Dachfenster	8953 Dietikon
SABAG AG	2504 Biel/Bienne
Saint-Gobain ISOVER SA	1522 Lucens
SIGA Cover AG	6017 Ruswil
Triviso AG	4500 Solothurn
Velux Schweiz AG	4663 Aarburg

### EHRENMITGLIEDER

Cohen Yehuda	3506 Grosshöchstetten
Hässig Stephan	2563 Ipsach
Haudenschild Otto	4704 Niederbipp
Könitzer Peter	3076 Worb
Kühni Hans	3536 Aeschau
Nessensohn Jakob	4576 Tscheppach
Röthlisberger Alfred	3504 Niederhünigen
Siegrist Max	3852 Ringgenberg BE
Spychiger Heinz	3250 Lyss
Stebler Hans-Jörg	3283 Kallnach
Trachsel Erich	3455 Grünen
Ziehli Hans	3268 Lobsigen
Zürcher Werner	3053 Münchenbuchsee

### FREIMITGLIEDER

Andres Hans-Rudolf	3510 Konolfingen
Baumberger Jürg	3425 Koppigen
Bratschi Walter	2553 Safnern
Burkhard-Schneeberger Rudolf	4914 Roggwil BE
Gfeller Ulrich	3400 Burgdorf
Hügli Andreas	3422 Kirchberg BE
Kaufmann Peter	3110 Münsingen
Kopp Kurt	2572 Mörigen
Lauener Ernst	4934 Madiswil
Lehner Peter	2543 Lengnau
Moser Anton	3425 Willadingen
Münger Urs	3043 Uetligen
Schlegel Roland	3400 Burgdorf
Schmid Hans	3152 Mamishaus
Schulthess Andreas	4917 Melchnau
Steffen Ulrich	3427 Utzenstorf
Wälti Albrecht	3534 Signau
Zaugg Ueli	4500 Solothurn
Zingg Paul	4900 Langenthal
Zwahlen Otto	3176 Neueneegg



# holzbauschweiz

Sektion Bern

Bernstrasse 32  
3250 Lyss  
Tel. +41 (0) 32 588 20 15  
info@hssb.ch  
www.holzbau-schweiz.ch/bern



**Herausgeber:** Holzbau Schweiz Sektion Bern  
**Verantwortung:** Andreas Andermatt  
**Redaktion:** Daniela Lehmann  
**Titelbild:** © Kühni AG, Ramsei  
**Rückbild:** © Zimmerei Röthlisberger AG, Bowil  
**Gestaltung Layout und Druck:** Grafodruck AG, Grossaffoltern  
**Erschienen:** März 2026  
**Motto:** Holzbau und ihre Mitarbeiter:innen